

**GigaDevice Semiconductor Inc.**

**GD32A490Z-START**

**Arm<sup>®</sup> Cortex<sup>®</sup>-M4 32-bit MCU**

**用户指南**

1.1 版本

(2025 年 3 月)

## 目录

目录.....	1
图 .....	3
表 .....	4
1. 简介.....	5
2. 功能引脚分配 .....	6
3. 入门指南 .....	7
4. 硬件设计概述 .....	8
4.1. 供电电源.....	8
4.2. 启动方式选择.....	8
4.3. LED 指示灯.....	8
4.4. 按键.....	9
4.5. USART.....	9
4.6. GD-Link .....	10
4.7. MCU .....	11
4.8. Arduino.....	12
5. 例程使用指南 .....	13
5.1. GPIO 流水灯.....	13
5.1.1. DEMO 目的 .....	13
5.1.2. DEMO 执行结果 .....	13
5.2. GPIO 按键轮询模式 .....	13
5.2.1. DEMO 目的 .....	13
5.2.2. DEMO 执行结果 .....	13
5.3. EXTI 按键中断模式 .....	14
5.3.1. DEMO 目的 .....	14
5.3.2. DEMO 执行结果 .....	14
5.4. 串口中断收发.....	14
5.4.1. DEMO 目的 .....	14
5.4.2. DEMO 执行结果 .....	14
5.5. TIMER 和按键触发外部中断 .....	15
5.5.1. DEMO 目的 .....	15
5.5.2. DEMO 执行结果 .....	15
5.6. TRIGSEL 选择 TIMER 触发 EXTI .....	15
5.6.1. DEMO 目的 .....	15

---

5.6.2.	DEMO 执行结果 .....	15
<b>6.</b>	<b>版本历史 .....</b>	<b>18</b>

## 图

图 4-1. 供电电源原理图 .....	8
图 4-2. 启动方式选择原理图 .....	8
图 4-3. LED 功能原理图 .....	8
图 4-4. 按键功能原理图 .....	9
图 4-5. USART 原理图 .....	9
图 4-7. GD-Link 原理图 .....	10
图 4-8. MCU 原理图 .....	11
图 4-9. Arduino 原理图 .....	12

## 表

表 2-1. 引脚分配.....	6
表 6-1. 版本历史.....	18

## 1. 简介

GD32A490Z-START 评估板使用 GD32A490ZKT7 作为主控制器。评估板使用 GD-Link Mini USB 接口提供 5V 电源。提供包括扩展引脚在内的及 Reset, Boot, Key, LED, USART to USB 和 Arduino 等外设资源。更多关于开发板的资料可以查看 GD32A490Z-START-V1.0 原理图。

## 2. 功能引脚分配

表 2-1. 引脚分配

功能	引脚	描述
LED	PE4	LED1
	PE5	LED2
	PE6	LED3
	PC13	LED4
RESET		K1-Reset
KEY	PA0	K2-USER
USART	PD8	RS232_TX
	PD9	RS232_RX

### 3. 入门指南

评估板使用 GD-Link Mini USB 提供 5V 电源。下载程序到评估板需要使用 GD-Link 工具，在选择了正确的启动方式并且上电后，LEDPWR 将被点亮，表明评估板供电正常。

所有例程提供了 Keil 和 IAR 两个版本，其中 Keil 版的工程是基于 Keil MDK-ARM 4.74 uVision4 创建的，IAR 版的工程是基于 IAR Embedded Workbench for ARM 7.40.2 创建的。在使用过程中有如下几点需要注意：

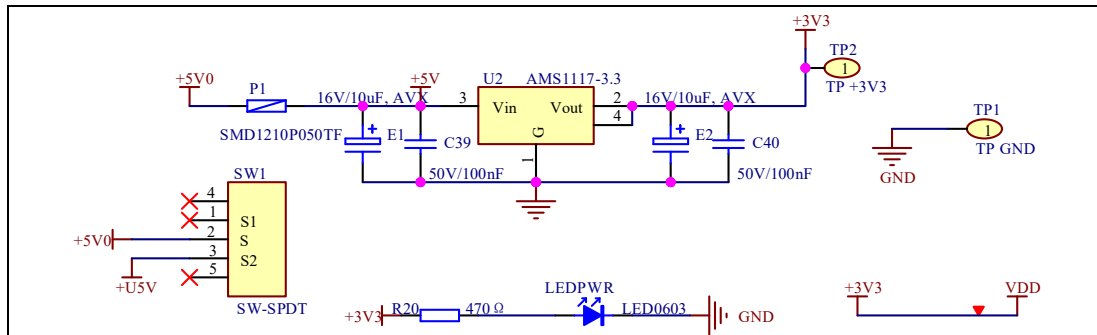
- 1、如果使用 Keil uVision4 打开工程，安装 GigaDevice.GD32A490\_DFP.1.0.0.pack，以加载相关文件。
- 2、如果使用 IAR 打开工程，安装 IAR\_GD32A490\_ADDON\_1.0.0.exe，以加载相关文件。



## 4. 硬件设计概述

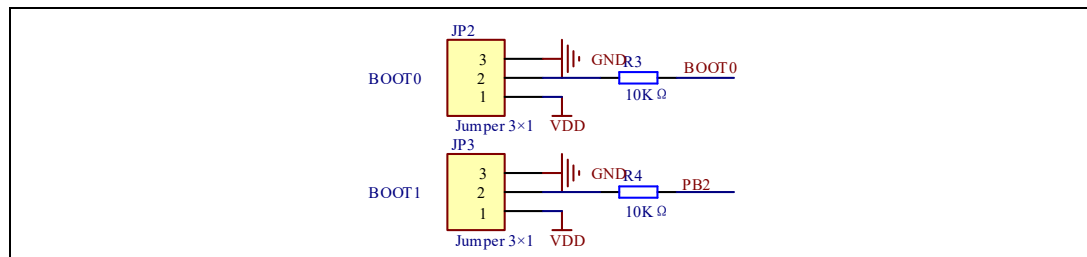
### 4.1. 供电电源

图4-1. 供电电源原理图



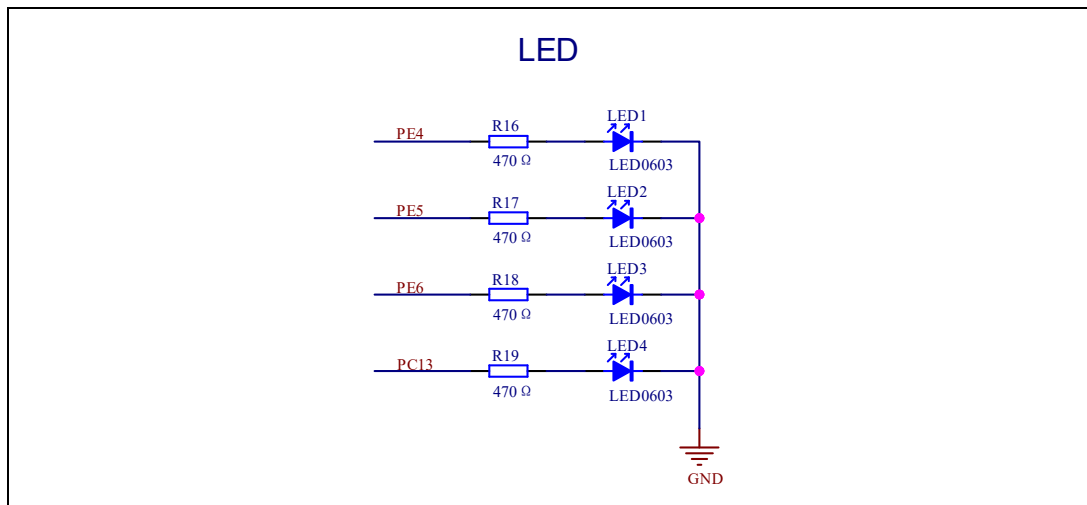
### 4.2. 启动方式选择

图4-2. 启动方式选择原理图



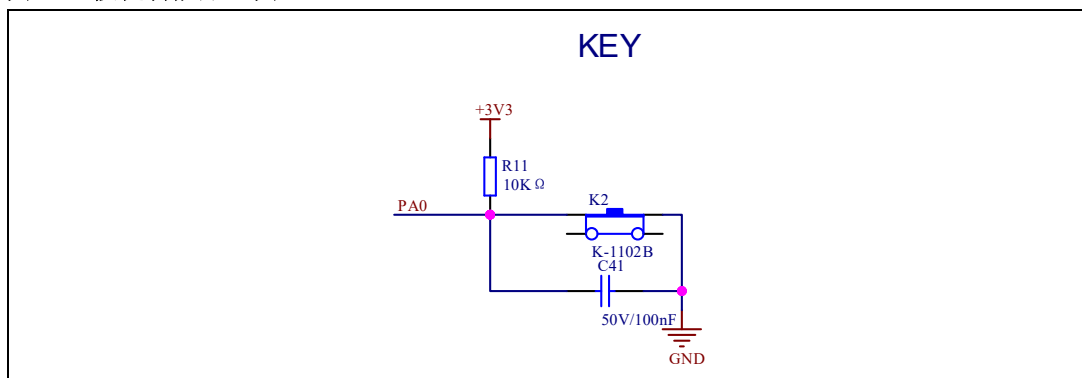
### 4.3. LED 指示灯

图4-3. LED功能原理图



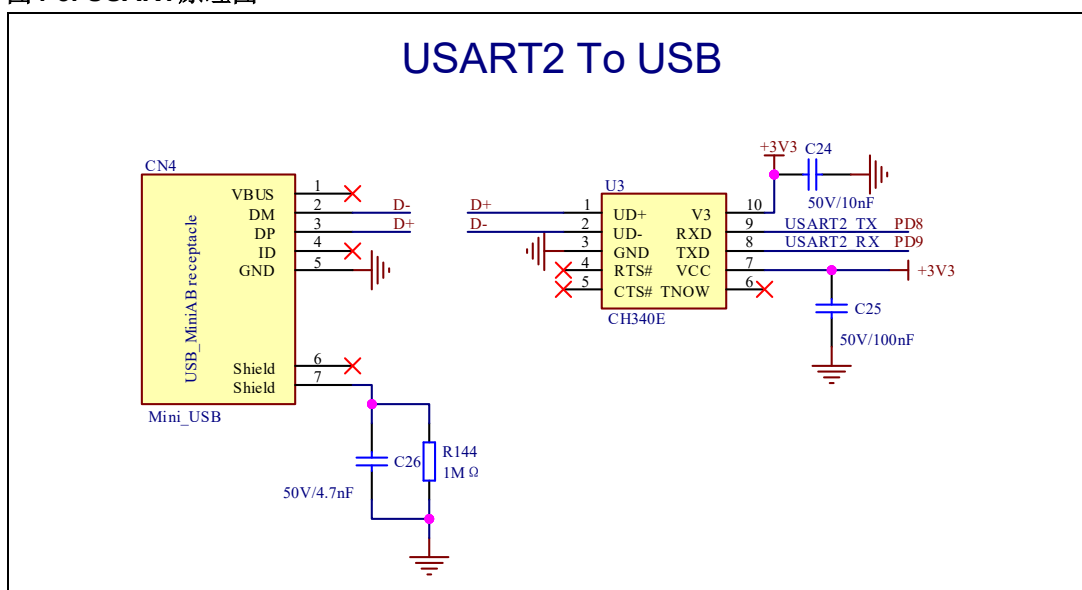
## 4.4. 按键

图4-4. 按键功能原理图



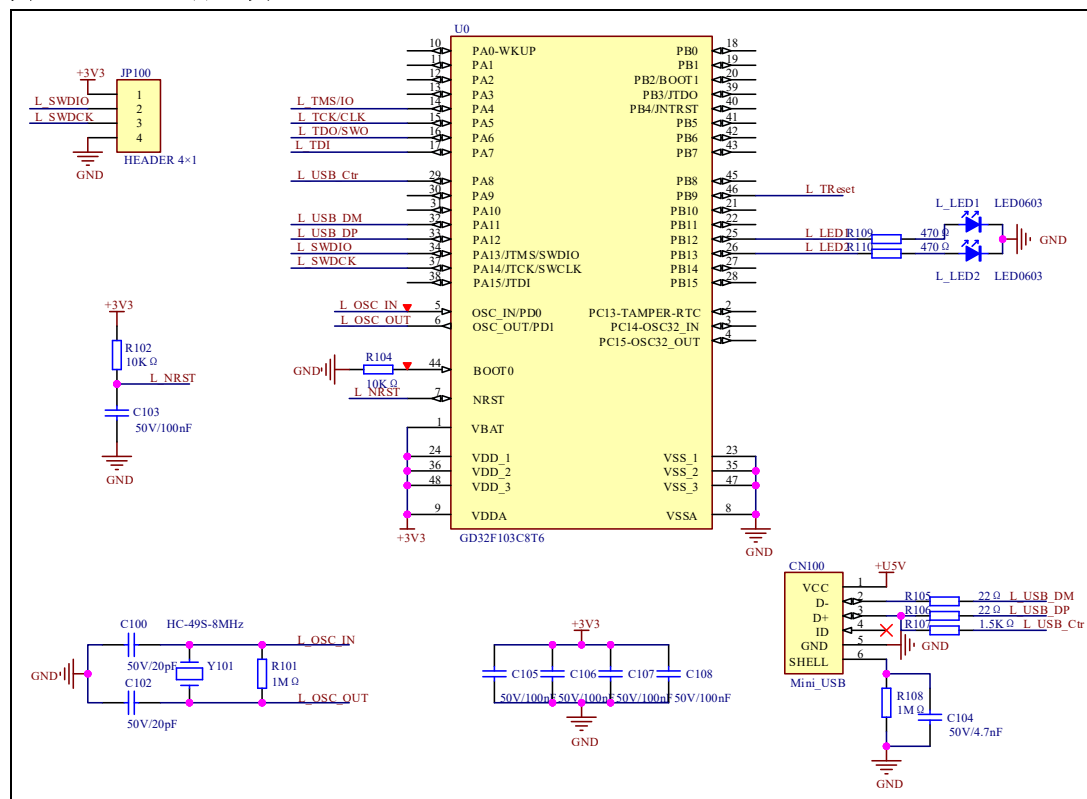
## 4.5. USART

图4-5. USART原理图



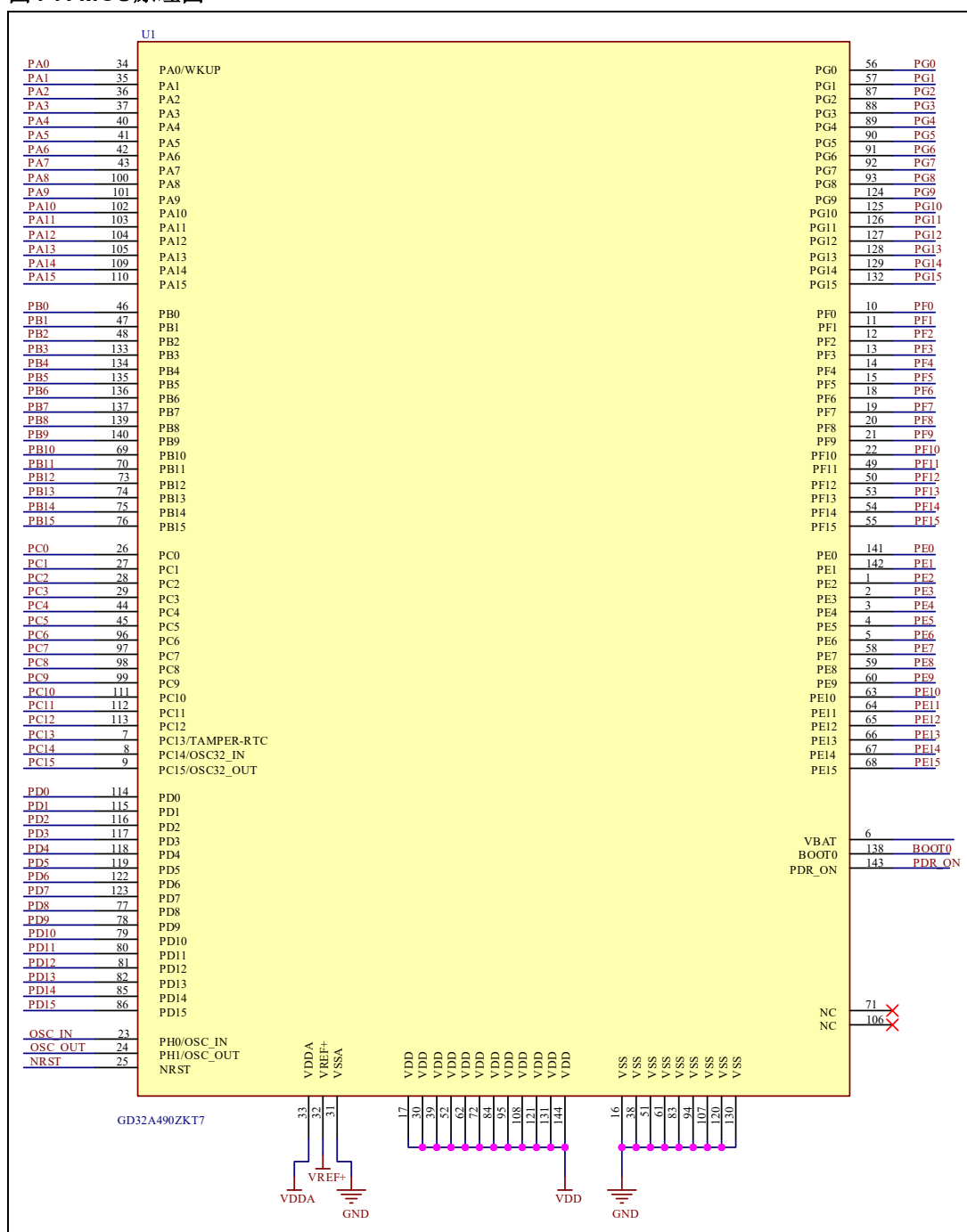
## 4.6. GD-Link

图4-6. GD-Link原理图



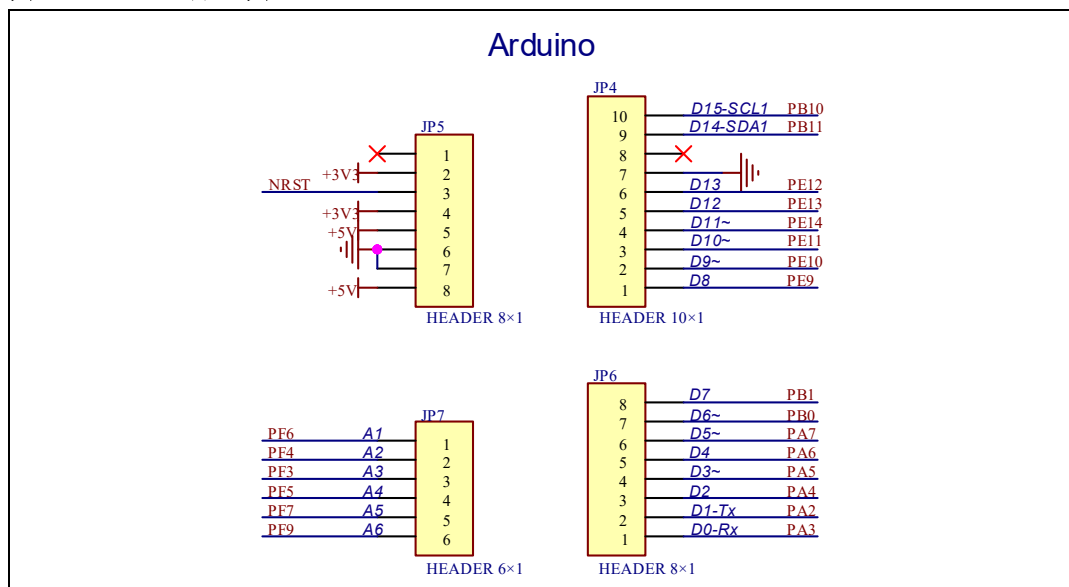
## MCU

图4-7. MCU原理图



## 4.8. Arduino

图4-8. Arduino原理图



## 5. 例程使用指南

### 5.1. GPIO 流水灯

#### 5.1.1. DEMO 目的

这个例程包括了 GD32 MCU 的以下功能：

- 学习使用 GPIO 控制 LED
- 学习使用 SysTick 产生 1ms 的延时

GD32A490Z-START 开发板有 2 个按键和 4 个 LEDs。其中，2 个按键分别是 Reset 按键、和 User 按键；LEDs 可通过 GPIO 控制。

这个例程将讲述怎么控制 LEDs。

#### 5.1.2. DEMO 执行结果

下载程序<01\_GPIO\_Running\_LED>到开发板上，LED1，LED2，LED3，LED4 将顺序每间隔 1 秒点亮，然后循环重复前面的过程。

### 5.2. GPIO 按键轮询模式

#### 5.2.1. DEMO 目的

这个例程包括了 GD32 MCU 的以下功能：

- 学习使用 GPIO 控制 LED 和按键
- 学习使用 SysTick 产生 1ms 的延时

GD32A490Z-START 开发板有 2 个按键和 4 个 LEDs。其中，2 个按键分别是 Reset 按键和 User 按键；LED2 可通过 GPIO 控制。

这个例程讲述如何使用按键 User 按键控制 LED2。当按下 User 按键，将检测 IO 端口的输入值，如果输入为高电平，将等待延时 100ms。之后，再次检测 IO 端口的输入状态。如果输入仍然为高电平，表明按键成功按下，翻转 LED2 的输出状态。

#### 5.2.2. DEMO 执行结果

下载程序<02\_GPIO\_Key\_Polling\_mode>到开发板上，按下 User 按键，LED2 将会点亮，再次按下用 User 按键，LED2 将会熄灭。

## 5.3. EXTI 按键中断模式

### 5.3.1. DEMO 目的

这个例程包括了 GD32 MCU 的以下功能：

- 学习使用 GPIO 控制 LED 灯和按键；
- 学习使用 EXTI 产生中断。

GD32A490Z-START 开发板有 2 个按键和 4 个 LEDs。其中，2 个按键分别是 Reset 按键、和 Wakeup 按键；LEDs 可通过 GPIO 控制。

这个例程讲述如何使用 EXTI 外部中断线控制 LED2。当按下 Wakeup 按键时，将产生中断。在中断服务函数中，翻转 LED2。

### 5.3.2. DEMO 执行结果

下载程序<03\_EXTI\_Key\_Interrupt\_mode>到开发板，LED2 亮灭一次用于测试。按下 Wakeup 按键，LED2 亮，再次按下 Wakeup 按键，LED2 灭。

## 5.4. 串口中断收发

### 5.4.1. DEMO 目的

这个例程包括了 GD32 MCU 的以下功能：

- 学习使用串口发送和接收中断与串口助手之间的通信

### 5.4.2. DEMO 执行结果

下载程序<04\_USART\_HyperTerminal\_Interrupt>到开发板，并将串口线连到开发板的 USART 上。首先，所有灯亮灭一次用于测试。然后 USART 将首先输出数组 tx\_buffer 的内容（从 0x00 到 0xFF）到支持 hex 格式的串口助手并等待接收由串口助手发送的 BUFFER\_SIZE 个字节的数据。MCU 将接收到的串口助手发来数据存放在数组 rx\_buffer 中。在发送和接收完成后，将比较 tx\_buffer 和 rx\_buffer 的值，如果结果相同，LED1 常亮；如果结果不相同，LED1 闪烁。

通过串口输出的信息如下图所示。

```
00 01 02 03 04 05 06 07 08 09 0A 0B 0C 0D 0E 0F 10 11 12 13 14 15 16 17 18 19 1A 1B
1C 1D 1E 1F 20 21 22 23 24 25 26 27 28 29 2A 2B 2C 2D 2E 2F 30 31 32 33 34 35 36 37
38 39 3A 3B 3C 3D 3E 3F 40 41 42 43 44 45 46 47 48 49 4A 4B 4C 4D 4E 4F 50 51 52 53
54 55 56 57 58 59 5A 5B 5C 5D 5E 5F 60 61 62 63 64 65 66 67 68 69 6A 6B 6C 6D 6E 6F
70 71 72 73 74 75 76 77 78 79 7A 7B 7C 7D 7E 7F 80 81 82 83 84 85 86 87 88 89 8A 8B
8C 8D 8E 8F 90 91 92 93 94 95 96 97 98 99 9A 9B 9C 9D 9E 9F A0 A1 A2 A3 A4 A5 A6 A7
A8 A9 AA AB AC AD AE AF B0 B1 B2 B3 B4 B5 B6 B7 B8 B9 BA BB BC BD BE BF C0 C1 C2 C3
C4 C5 C6 C7 C8 C9 CA CB CC CD CE CF D0 D1 D2 D3 D4 D5 D6 D7 D8 D9 DA DB DC DD DE DF
E0 E1 E2 E3 E4 E5 E6 E7 E8 E9 EA EB EC ED EE EF F0 F1 F2 F3 F4 F5 F6 F7 F8 F9 FA FB
FC FD FE FF
```

## 5.5. TIMER 和按键触发外部中断

### 5.5.1. DEMO 目的

这个例程包括了 GD32 MCU 的以下功能：

- 学习使用 GPIO 控制 LED 和按键
- 学习使用 EXTI 产生外部中断
- 学习使用 TIMER 产生 PWM

开发板上有 2 个按键和 4 个 LED。这些按键是 User Key 和 Reset Key，LED 可通过 GPIO 控制。

这个例程讲述如何使用 TIMER 生成 PWM 产生外部中断然后在中断服务程序中翻转 LED1 的输出状态，以及如何使用 EXTI 外部中断线控制 LED1。当按下 User 按键，将产生一个外部中断，在中断服务函数中，应用程序翻转 LED1 的输出状态。

### 5.5.2. DEMO 执行结果

下载程序<05\_TIMER\_Key\_EXTI>到开发板，首先，LED1 灯会亮灭一次用于测试，按下 Wakeup 按键，LED1 将会点亮，再次按下 Wakeup 按键，LED1 将会熄灭。使用杜邦线连接 PA7(TIMER1\_CH1)和 PA4，LED1 的输出状态会每隔 500ms 翻转一下。

## 5.6. TRIGSEL 选择 TIMER 触发 EXTI

### 5.6.1. DEMO 目的

这个例程包括了 GD32 MCU 的以下功能：

- 学习使用定时器输出 PWM 波
- 学习使用 EXTI 产生中断
- 学习使用 TRIGSEL 选择触发源和被触发的外设

### 5.6.2. DEMO 执行结果

下载程序<06\_TRIGSEL\_TIMER\_Trigger\_EXTI>到开发板，LED1 亮灭一次用于测试。

当程序运行时，EXTI 10 中断每隔 200ms 被 TRIGSEL 输出触发一次，中断函数中将翻转 LED1 状态。



## 5.7. USB MSC 设备

### 5.7.1. DEMO 目的

这个例程包括了 GD32 MCU 的以下功能：

- 学习如何使用 USBFS
- 学习如何实现 USB MSC（大容量存储）设备

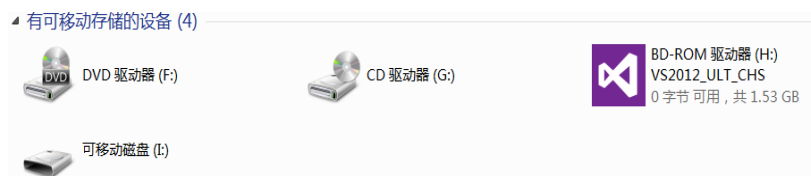
本 DEMO 主要实现了一个 U 盘。U 盘是现今非常普遍的可移动 MSC 类设备。MSC，即 Mass Storage device Class（大容量存储设备类），是一种计算机和移动设备之间的传输协议，它允许一个通用串行总线（USB）设备来访问主机的计算设备，使两者之间进行文件传输，主要包括移动硬盘、移动光驱和 U 盘等。MSC 类设备必须有存储介质，DEMO 中使用了 MCU 的内部 SRAM 作为存储介质。具体的 MSC 类协议内容请自行查阅与参考其协议标准。

MSC 类设备会使用多种传输协议与命令格式进行通信，所以在实现时需要自行选择合适的协议与命令格式。本 DEMO 中选择 BOT（仅批量传输）协议和所需的 SCSI（小型计算机接口）命令，并和多种 Window 操作系统兼容。具体的 BOT 协议内容与 SCSI 命令规格请自行查阅与参考其协议标准。

### 5.7.2. DEMO 执行结果

下载<05\_USB\_MSC\_Device>到开发板中并运行。当开发板连到 PC 后，可以在计算机的设备管理器中看到通用串行总线控制器里面多出了一个 USB 大容量存储设备，同时看到磁盘驱动器里面多了 1 个磁盘驱动器，如下所示：

接着，打开资源管理器后会看到里面多了 1 个磁盘，如下图所示：



此时，写/读/格式化操作可以像其他移动设备一样进行。

## 5.8. USB MSC 主机

### 5.8.1. DEMO 目的

这个例程包括了 GD32 MCU 的以下功能：

- 学习使用 USBFS 作为 MSC 主机
- 学习 MSC 主机和 U 盘之间的操作

GD32A490Z-START-V1.0 开发板包含 USBFS 模块，并且该模块可以被用于作为 USB 设备、

USB 主机或 OTG 设备。本示例主要显示如何使用 USBFS 作为 USB MSC 主机来与外部 U 盘进行通信。

### 5.8.2. DEMO 执行结果

将 OTG 电缆线插入到 USB 接口，然后将<06\_USB\_MSC\_Host>代码下载到开发板并运行。

如果 U 盘被连入，用户将会在串口助手上看到 U 盘枚举信息。按下 User 按键将会看到 U 盘根目录内容和 MSC 主机示例结束的信息。

```
++++USB host library started++++
> Reset the USB device.
> Full speed device detected.
> Device Attached.
VID: 14CDh
PID: 2536h
> Mass storage device connected.
Manufacturer: Generic USB Device
Product: Mass Storage Device
Serial Number: 2536201609180000
> Enumeration completed.
> To see the disk information:
> Press User Key...
> File System initialized.
> Disk capacity: 3909090816d Bytes.
> Exploring disk flash ...
| _RECYCLER
| _GD32.TXT
| _System Volume Information
| _RecognizeUSBPlugs
| _format_err.wav
| _GD32F4xx_AddOn
|   | _IAR_GD32F4xx_ADDON.3.0.1.exe
|   | _IAR_GD32F4xx_ADDON.3.0.2.exe
> Writing File to disk flash ...
> GD32.TXT created in the disk.
> The MSC host demo is end.
```

## 6. 版本历史

表 6-1. 版本历史

版本号	说明	日期
1.0	初稿发布	2023 年 7 月 31 日
1.1	更新 Important Notice	2025 年 3 月 13 日

## Important Notice

This document is the property of GigaDevice Semiconductor Inc. and its subsidiaries (the "Company"). This document, including any product of the Company described in this document (the "Product"), is owned by the Company according to the laws of the People's Republic of China and other applicable laws. The Company reserves all rights under such laws and no Intellectual Property Rights are transferred (either wholly or partially) or licensed by the Company (either expressly or impliedly) herein. The names and brands of third party referred thereto (if any) are the property of their respective owner and referred to for identification purposes only.

To the maximum extent permitted by applicable law, the Company makes no representations or warranties of any kind, express or implied, with regard to the merchantability and the fitness for a particular purpose of the Product, nor does the Company assume any liability arising out of the application or use of any Product. Any information provided in this document is provided only for reference purposes. It is the sole responsibility of the user of this document to determine whether the Product is suitable and fit for its applications and products planned, and properly design, program, and test the functionality and safety of its applications and products planned using the Product. The Product is designed, developed, and/or manufactured for ordinary business, industrial, personal, and/or household applications only, and the Product is not designed or intended for use in (i) safety critical applications such as weapons systems, nuclear facilities, atomic energy controller, aeronautic or aerospace applications, pollution control or hazardous substance management; (ii) life-support systems, other medical equipment or systems (including life support equipment and surgical implants); and/or (iii) other uses where the failure of the device or the Product can reasonably be expected to result in personal injury, death, or severe property or environmental damage (collectively "Unintended Uses"). Customers shall take any and all actions to ensure the Product meets the applicable laws and regulations. The Company is not liable for, in whole or in part, and customers shall hereby release the Company as well as its suppliers and/or distributors from, any claim, damage, or other liability arising from or related to all Unintended Uses of the Product. Customers shall indemnify and hold the Company, and its officers, employees, subsidiaries, affiliates as well as its suppliers and/or distributors harmless from and against all claims, costs, damages, and other liabilities, including claims for personal injury or death, arising from or related to any Unintended Uses of the Product.

While the Company has implemented advanced security features, the Product may be subject to unidentified vulnerabilities. Customers are responsible for the design and operation of their applications and products to reduce the effect of these vulnerabilities on Customer's applications and products, and to the maximum extent permitted by applicable law, the Company accepts no liability for any vulnerability that is discovered. Customers should implement appropriate design and operating safeguards to minimize the risks associated with their applications and products.

Information in this document is provided solely in connection with the Product. The Company reserves the right to make changes, corrections, modifications or improvements to this document and the Product described herein at any time without notice. The Company shall have no responsibility whatsoever for conflicts or incompatibilities arising from future changes to them. Information in this document supersedes and replaces information previously supplied in any prior versions of this document.